


تلاشی در مسیر معرفت



- دانلود گام به گام تمام دروس ✓
- دانلود آزمون های قلم چی و گاج + پاسخنامه ✓
- دانلود جزوه های آموزشی و شب امتحانی ✓
- دانلود نمونه سوالات امتحانی ✓
- مشاوره کنکور ✓
- فیلم های انگیزشی ✓

 www.ToranjBook.Net

 [ToranjBook_Net](https://t.me/ToranjBook_Net)

 [ToranjBook_Net](https://www.instagram.com/ToranjBook_Net)

آزمون ۲۸ اردیبهشت ماه ۱۴۰۳

یازدهم انسانی

مدت پاسخ‌گویی: ۱۱۰ دقیقه

تعداد سؤال: ۱۰۰

عنوان مواد امتحانی گروه آزمایشی علوم انسانی، تعداد، شماره سؤال‌ها و مدت پاسخ‌گویی

ردیف	مواد امتحانی	تعداد سؤال	از شماره	تا شماره	مدت پاسخ‌گویی (به دقیقه)
۱	ریاضی و آمار (۲)	۱۰	۱	۱۰	۱۵
۲	علوم و فنون ادبی (۲)	۱۰	۱۱	۲۰	۲۰
۳	علوم و فنون ادبی (۲) - آشنا	۱۰	۲۱	۳۰	
۴	جامعه‌شناسی (۲)	۱۰	۳۱	۴۰	۱۰
۵	روان‌شناسی	۱۰	۴۱	۵۰	۱۰
۶	عربی، زبان قرآن (۲)	۱۰	۵۱	۶۰	۱۵
۷	تاریخ (۲)	۱۰	۶۱	۷۰	۲۰
۸	تاریخ (۲) - آشنا	۱۰	۷۱	۸۰	
۹	جغرافیا (۲)	۱۰	۸۱	۹۰	۱۰
۱۰	فلسفه	۱۰	۹۱	۱۰۰	۱۰

پدید آورندگان آزمون

طراحان به ترتیب حروف الفبا

نام طراحان	نام درس
علی آزاد، حسین اکبرزاده، مجتبی خلیل ارجمندی، نریمان فتح‌اللهی، علی قهرمان‌زاده	ریاضی و آمار (۲)
سعید جعفری، امیرمحمد حسن‌زاده، سیدعلیرضا علویان، محمد نورانی	علوم و فنون ادبی (۲)
فاطمه صفری، سیده‌نسرین نوربخش، آزاده میرزائی	جامعه‌شناسی (۲)
حمیدرضا توکلی، کوثر دستورانی، فاطمه صفری، فرهاد علی‌نژاد	روان‌شناسی
علی‌اکبر ایمان‌پرور، آرمن ساعدپناه، حسین مرتضایی، مجید همایی، ولی‌الله نوروزی	عربی، زبان قرآن (۲)
پریسا ایزدی، مهدی کاردان، حبیبه محبی، آزاده میرزائی، بهروز یحیی	تاریخ (۲)
مهدی کاردان، رامیلا عسگری، عاطفه طاهر	جغرافیا (۲)
موسی سپاهی، یاسین ساعدی، محمد قاسمی	فلسفه

گزینشگران و ویراستاران

نام درس	مسئول درس	ویراستار	فیلتر نهایی	مستندسازی
ریاضی و آمار (۲)	مجتبی خلیل ارجمندی	محمد بحیرایی	—	سمیه اسکندری
علوم و فنون ادبی (۲)	اعظم نوری‌نیا	احسان کلاته‌عربی	—	الناز معتمدی
جامعه‌شناسی (۲)	حبیبه محبی	امیرحسین کاروبین	مهتاب شیرازی	سجاد حقیقی‌پور
روان‌شناسی	فرهاد علی‌نژاد	عاطفه طاهر	مهتاب شیرازی	محمدصدرا پنجه‌پور
عربی، زبان قرآن (۲)	مریم آقاییاری	درویشعلی ابراهیمی، اسماعیل یونس‌پور	—	لیلا ایزدی
تاریخ (۲)	حبیبه محبی	فاطمه عزیزی	رامیلا عسگری	عطیه مخلوچی
جغرافیا (۲)	حبیبه محبی	فاطمه عزیزی	رامیلا عسگری	عطیه مخلوچی
فلسفه	محمد قاسمی	فرهاد علی‌نژاد	عاطفه طاهر	سوگند بیگلری

گروه فنی و تولید

مدیر گروه	فرهاد علی‌نژاد
مسئول دفترچه	حبیبه محبی
مدیر گروه مستندسازی	محیا اصغری
مسئول دفترچه گروه مستندسازی	سوگند بیگلری
حروف‌چین و صفحه‌آرا	مهین‌علی‌محمدی‌جلالی
ناظر چاپ	سوران نعیمی

وقت پیشنهادی: ۱۵ دقیقه

ریاضی و آمار (۲)

دوره نیمسال دوم

۳ ۲ ۲
۱ ۳
۶۲ ۳۴

تابع $f(x) = \begin{cases} \frac{2x+a}{x+1} & ; x \geq 0 \\ -2a & ; x < 0 \end{cases}$ یک تابع پلکانی است مقدار $f(-a)$ کدام است؟

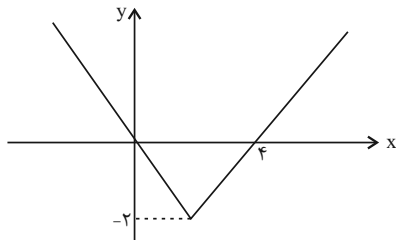
- (۱) ۲ (۲) ۴ (۳) -۲ (۴) -۴

اگر تابع $f(x) = \begin{cases} (b+1)|x| + 2[x] & ; -2 < x \leq -1 \\ (a+b)[-x] + \text{sign}(2-a^2) & ; -1 < x \leq 2 \\ (x-1)\text{sign}(a^2 - 3a - 4) + 5b & ; 2 < x < 5 \end{cases}$ یک تابع پلکانی باشد، اختلاف کمترین و بیشترین

مقدار برد تابع $f(x)$ کدام است؟ ($a \times b < 0$) نماد جز صحیح است

- (۱) ۴ (۲) ۵ (۳) ۶ (۴) ۷

تابع $f(x) = |x - 2a| + \frac{b}{2}$ به صورت زیر است مقدار $f(a+b)$ کدام است؟



- (۱) ۴
(۲) ۳
(۳) -۴
(۴) -۲

اگر $f = \{(0,1), (-1,4), (2,0)\}$ ، $g = \{(0,2), (-1,1), (2,3)\}$ و $h(x) = 2\sqrt{|x|+|x|}$ باشند، مجموع اعضای برد تابع

$2f - g + h$ کدام است؟ نماد جز صحیح است

- (۱) ۴ (۲) ۸ (۳) ۱۰ (۴) ۶

اگر دامنه دو تابع $f(x) = \begin{cases} x^2 + 3x + a & ; x \geq 3 \\ 2x - a & ; 2 < x < 3 \\ [x] + [-x] & ; x < 2 \end{cases}$ و $g(x) = \frac{3x^2 - x + 1}{mx^2 - x + 1}$ با هم برابر باشند، حاصل $f(3) \times g(-1)$

کدام است؟ نماد جز صحیح است

- (۱) $\frac{80}{3}$ (۲) $\frac{79}{3}$ (۳) $\frac{82}{3}$ (۴) $\frac{77}{3}$

جرم علی برحسب کیلوگرم برابر خواهرش پرنیان است اگر قد او برحسب متر، برابر خواهرش باشد، شاخص توده بدنی پرنیان چند برابر شاخص توده بدنی علی است؟

- (۱) $\frac{2}{3}$ (۲) $\frac{1}{5}$ (۳) $\frac{2}{9}$ (۴) $\frac{4}{5}$

درآمد تعدادی از افراد جامعه به صورت میلیون تومان ۶,۷,۱۰,۱۳,۲۰,۲۲ است اگر دولت به تمامی افراد یارانه بدهد حداقل چقدر یارانه به هر فرد اختصاص یابد تا تمامی افراد از خط فقر برحسب میانگین خارج شوند؟

- (۱) ۲ (۳) ۴

اگر قیمت دو کالای برنج و گوشت در سال پایه به ترتیب برابر x و y باشد و سال بعد قیمت این دو کالا به ترتیب به $\frac{2}{4y}$

و $\frac{2 \cdot x}{3}$ برسد، با فرض این که مقادیر مصرفی در سال پایه برای برنج و گوشت به ترتیب معادل $\frac{2}{5a}$ و $\frac{1}{5a}$ کیلوگرم باشد،

شاخص بهای برنج و گوشت در سال مورد نظر چقدر است؟

- (۱) ۴۰۰ (۲) ۳۶۰ (۳) ۱۸۰ (۴) ۴

در جامعه‌ای با درآمدهای ۱,۲,۳, X, ۱ میلیون تومان، خط فقر به روش میانه با خط فقر به روش میانگین برابر است اگر x

عددی طبیعی باشد، مجموع مقادیر ممکن برای x کدام است؟

- (۱) ۳ (۲) ۱۳ (۳) ۱۶ (۴) ۱۹

روستایی دارای جمعیت هزار نفری است اگر نرخ بیکاری در این روستا درصد و افراد شاغل آن هزار نفر باشد،

افراد زیر سال آن چند نفر است؟

- (۱) ۲۰ (۲) ۱۰ (۳) ۱۵ (۴) ۵

یک روز، یک درس: روزهای چهارشنبه در سایت www.kanoon.ir به درس ریاضی و آمار اختصاص دارد شما می‌توانید خلاصه درس‌ها، نمونه سؤالات پیشنهادی و آزمونک مربوط به درس ریاضی و آمار را در این روز از قسمت تازه‌ها در سایت کانون و نیز صفحه مقطع خود دریافت کنید.

علوم و فنون ادبی (۲)
وقت پیشنهادی: ۲۰ دقیقه

دوره نیمسال دوم

۷ ۱۲

۵۷ ۱۰۷

چند عبارت از نظر تاریخ ادبیات نادرست است؟

- الف باباغانی شیرازی از شعرای تأثیرگذار قرن نهم است که شعرش از نظر دقت، ظرافت و رقت معانی مشهور است
- ب وحشی بافقی از دیگر شاعران قرن دهم است که سبک شعرش حد واسط سبک دوره عراقی و سبک خراسانی است
- پ حکومت صفوی به شعر ستایشی و درباری و عاشقانه‌های زمینی بی توجه بود
- ت صائب تبریزی، مشهورترین شاعر سبک هندی را به سبب سرودن غزل‌های خیال انگیز و به کاربردن مضمون‌های بدیع و گاه دور از ذهن می‌شناسیم
- ث مکتب وقوع که نتیجه چاره‌اندیشی شاعران برای تغییر سبک و رهایی از گرفتاری تقلید بود
- ج شاهان گورکانی هند همگی به فارسی سخن می‌گفتند
- (۱) (۲) (۳) (۴)

به ترتیب کدام یک از عبارات زیر به ویژگی ادبی و فکری شعر سبک هندی اشاره دارد؟

- الف از دیدگاه ادبی ارزش والایی ندارد و به زبان عامیانه نزدیک است
- ب از آرایه‌های پرکاربرد این دوره می‌توان به حسن تعلیل، حس آمیزی، تمثیل و اسلوب معادله اشاره کرد
- ج شاعران این دوره معمولاً مطالب فلسفی، عرفانی و غنایی گذشتگان را به شیوه خود بازگو می‌کردند
- د دایره واژگان شعر در این دوره گسترش یافت و بسیاری از لغات ادبی قدیم از صحنه شعر رخت برپست
- (۱) « » « » (۲) « » « » (۳) « » « » (۴) « » « »

هر یک از آثار زیر به ترتیب، نمونه کدام نوع نثر است؟

- حبیب‌السیر، محبوب‌القلوب، رشحات عین‌الحیات، بدایع‌الوقایع
- (۱) (۲)
- (۳) (۴)

مفاهیم کنایی در اختیار گرفتن، پنهان کاری، کار بیهوده کردن، آماده شدن برای حرکت به ترتیب در کدام ابیات وجود دارد؟

- الف گر نفسی، نفس به فرمان توست کفش بیاور که بهشت آن توست
- ب چون چنین است صنم پند مده عاشق را آهن سرد چه کوبی که وی از پند گذشت
- پ گفتم عنان بگیر دلم را که می‌رود آن بی‌وفا عنان تکاور گرفت و رفت
- ت دلم گرفت ز سالوس و طبل زیر گلیم به آن که بر در میخانه برکشم علمی
- (۱) (۲) (۳) (۴)

به ترتیب چه نوع استعاره‌ای در هر یک از بیت‌های زیر دیده می‌شود؟

- الف فکر بهبود خود ای دل ز دری دیگر کن درد عاشق نشود به به مداوای حکیم
- ب ندانی درد هجر ای گل مرا زان زار گردانی دگر زارم نگردانی به داغ هجر گردانی
- پ برخیز و بیا بتا برای دل ما حل کن به جمال خویشتن مشکل ما
- ت از خاک غیر نرگس بیمار بر نخاست تا چشم ما گریست به حال تباه خویش
- (۱) / / / (۲) / / /
- (۳) / / / (۴) / / /



نثر نثر ہے بیبوک

تلاشی در مسیر موفقیت

- آرایه‌های کنایه، جناس، تلمیح، تشبیه و تشخیص به ترتیب در کدام گزینه آمده است؟
- الف چو بید بر سر ایمان خویش می‌لرزم که دل به دست کمان ابرویی است کافر کیش
ب به هر چمن که رسیدی بگو به ابر بهاری که پیش پای تو اشکی به یاد من بفشاند
ج نپذیرفت آسمان بار امانت که عاشق بود و ترسید از خطایی
د خون دل می‌خورم و چشم نظر بازم باز جرمم این است که صاحب دل و صاحب نظرم
ه طبیب عشق مسیحا دم است و مشفق لیک چو درد در تو نبیند که را دوا بکند؟
- (۱) (۲) (۳) (۴)

با توجه به ابیات زیر، کدام گزینه نادرست است؟

- نیستم بلبل که بر گلشن نظر باشد مرا باغ‌های دلگشا در زیر پر باشد مرا
سرمه خاموشی من از سواد شهرهاست چون جرس گلبانگ عشرت در سفر باشد مرا
باده نتواند برون بردن مرا از فکر یار دست دایم چون سبو در زیر سر باشد مرا
در محیط رحمت حق، چون حباب شوخ چشم بادبان کشتی از دامان تر باشد مرا
- (۱) (۲) (۳) (۴)

تعداد ابیاتی که به ترتیب بر وزن مفتعلن فاعلن و مفتعلن مفاعلن سروده شده است؛ در کدام گزینه آمده است؟

- الف گر شب هجران مرا تاختن آرد اجل روز قیامت زخم خیمه به پهلوی دوست
ب جنگ نمی‌کنم اگر دست به تیغ می‌برد بلکه به خون مطالبت هم نکنم قیامتش
ج هوش خردمند را عشق به تاراج برد من نشنیدم که باز، صید کبوتر شود
د هر که دلارام دید، از دلش آرام رفت چشم ندارد خلاص هر که درین دام رفت
ه دست به جان نمی‌رسد تا به تو برفشانمش بر که توان نهاد دل تا ز تو واستانمش
- (۱) (۲) (۳) (۴)

وزن کدام بیت با بقیه متفاوت است؟

- (۱) /
(۲) /
(۳) /
(۴) /

مفاهیم کنایی سکوت، زور آزمایی، آماده خدمت‌گزاری، متوسل شدن به ترتیب از ابیات کدام گزینه دریافت می‌شود؟

- الف غمت در دامن جان من آویخت درین سودا ز خواب خوش برانگیخت
ب آن به که ذخیره از سخن پردازم وز جان به لب رسیده لب بردوزم
ج بندندگر دهی تو اجازت چو بندگان در خدمت رخ تو کمر ماه و آفتاب
د مرد که با عشق دست در کمر آید گر همه رستم بود ز پای در آید
- (۱) (۲) (۳) (۴)

درستی یا نادرستی عبارتهای زیر به ترتیب، در کدام گزینه آمده است؟

- الف قدرت حاکمان سکولار در کشورهای مسلمان، ریشه در اعتقادات و پیشینه تاریخی این کشورها داشت
- ب یکی از مهم‌ترین ویژگی‌های منورالفکران غرب‌گرا این بود که نسبت به کشورهای استعمارگر احساس خطر می‌کردند
- ج منورالفکران مشروطه‌خواه مجلس را محلی می‌دانستند که در آن، قوانین بر پایه احکام اسلام و براساس اراده و خواست بشر تنظیم و تدوین می‌شد

(۱) (۲)

(۳) (۴)

به ترتیب بیداری اسلامی چه چیزی را وظیفه خود می‌داند و چرا از افق جهان متجدد به عالم نمی‌نگرد؟

(۱)

(۲)

(۳)

(۴)

کدام یک از عبارتهای زیر، نادرست می‌باشد؟

(۱)

(۲)

(۳) « »

(۴)

به ترتیب، گروه‌های مبارز فلسطینی، ناگزیر به کدام بلوک می‌پیوستند و این گروه‌ها چه هویت‌هایی داشتند؟

(۱) (۲)

(۳) (۴)

صحیح یا غلط بودن عبارتهای زیر در کدام گزینه به ترتیب آمده است؟

الف در رویکرد دوم روشنفکران جهان اسلام، مسائل جهان اسلام از نوع مشکلاتی بود که در اثر عقب‌ماندگی تاریخی از جوامع غربی پیش آمده بود

ب بازگشت به اسلام، مشروعیت قرارداد کمپ دیوید را در باور مسلمانان مخدوش کرد

پ طراحی و اجرای کودتای نوژه و هشت سال جنگ تحمیلی از آخرین تلاش‌هایی بود که برای مقابله با انقلاب اسلامی ایران انجام شد

ت کشورهای غربی در نخستین نظریه‌پردازی‌های خود، فروپاشی بلوک شرق را به شکل‌گیری نظم نوین جهانی بر مدار یک قطب واحد معنا می‌کردند

(۱) (۲) (۳) (۴)

روان‌شناسی

وقت پیشنهادی: ۱۰ دقیقه

دوره نیمسال دوم

۸ ۵

۲۰۶ ۱۱۲

موارد کدام گزینه کاملاً درست است؟

- الف مسئله آبرسانی به گرم‌ترین نقطه کره زمین جزو مسائل خوب تعریف شده است
 ب اگر این سؤال نتوانید جواب دهید و در آخر زمان آزمون به آن بازگردید از اثر نهفتگی بهره برده‌اید
 ج تنها علت نایل شدن دانشمندان به اختراعات و اکتشافات بهره‌گیری آن‌ها از اثر انتقال است
 د در روش‌های تحلیلی زمان کمتری برای حل مسئله صرف می‌شود و در روش‌های اکتشافی دسترسی به راه حل تضمین می‌گردد
- (۱) « » « » « » « » (۲) « » « » « » « » (۳) « » « » « » « » (۴) « » « » « » « »

صحیح یا غلط بودن عبارات زیر در کدام گزینه به درستی مشخص شده است؟

- الف سازنده بودن ادراک کنترل و کارایی به معنای هماهنگی با شواهد محیطی است
 ب رسیدن به اهداف بزرگ‌تر بهتر است در قالب اهداف سهل‌الوصول تر تعریف شود
 ج توانایی پایین و دشواری تکلیف از علل غیرقابل کنترل هستند که اسناد شکست به آن‌ها کارساز نیست
 د روی آوردن فرد به رفتار و توجیه‌های هماهنگ‌کننده در حالت ناهماهنگی شناختی به دلیل این است که شخص موفقیت و شکست را به بیرون از خود نسبت می‌دهد
- (۱) (۲) (۳) (۴)

به ترتیب پاسخ پرسش‌های زیر کدام است؟

- کیش دادن رقیب در شطرنج چه نوع مسئله‌ای محسوب می‌شود؟
 کسی که صرفاً با قرص لاغری می‌خواهد لاغر بشود، به کدام ویژگی مسئله توجه نکرده است؟
 بررسی درصد آزمون درس روان‌شناسی بعد و قبل از اجرای روش مطالعه جدید، چه پیامدی به همراه دارد؟
- (۱)
 ۲ ()
 ۳ ()
 ۴ ()

 چند مورد از موارد زیر نادرست است؟

- تأثیر یادگیری‌های گذشته بر حل مسئله را انتقال می‌گویند که همواره منجر به تسهیل راه‌حل می‌شود
 وقتی سماجت بر حل مسئله برای مدت زمانی معین نادیده گرفته می‌شود، با حل عواملی که مانع در مسئله بودند، در هنگام مراجعه مجدد حل مسئله محقق می‌شود
 برج هانوی تنها با روش خرد کردن، یعنی تقسیم یک مسئله بزرگ به چندین مسئله کوچک حل می‌شود
 در مرحله دوم بارش مغزی، معیارهایی برای داوری درباره هر راه‌حل باید ارائه شود
- (۱) (۲) (۳) (۴)
- کدام فرد از روش‌های مقابله ناسازگارانه استفاده کرده است؟
- (۱)
 (۲)
 (۳)
 (۴)

هر مورد به کدام سبک تصمیم‌گیری اشاره دارد؟

- سارا با توجه به علایق و توانایی‌های خود، سعی می‌کند بهترین رشته را برای تحصیل دانشگاهی برگزیند
- پارسا برای خرید گوشی موبایل بسیار جست‌وجو کرده است اما هر بار به بهانه‌ای دست به خرید نمی‌زند
- رضا ناگهان تصمیم گرفت به کوه برود و یک کوله‌پشتی خرید، اما بعداً از قیمت زیاد آن پشیمان شد

(۱) (۲)

(۳) (۴)

در کدام گزینه علت شکست یا موفقیت به موارد پایدار و درونی اسناد داده شده است؟

(۱)

(۲)

(۳)

(۴)

مفهوم انگیزه در کدام مورد به‌درستی بیان شده و کدام مورد از ویژگی‌های هدفمندی نیست؟

(۱)

(۲)

(۳)

(۴)

در تصمیم‌گیری برای انتخاب رشته تحصیلی، به‌ترتیب موارد کدام گزینه به مرحله سوم تصمیم‌گیری و عدم‌کنترل

هیجانان از موانع تصمیم‌گیری اشاره دارند؟

(۱)

(۲)

(۳)

(۴)

کدام عبارت در مورد سبک زندگی و ابعاد آن صحیح نیست؟

(۱)

(۲)

(۳)

(۴)

عَيْنَ الصَّحِيحِ لِلْفِرَاقِ: «اللَّهُمَّ إِنِّي أَعُوذُ بِكَ مِنْ دَعَاءٍ...»

(۱) (۲) (۳) (۴)

عَيْنَ عِبَارَةٍ لَا تُوجَدُ فِيهَا النَّكْرَةُ:

(۱) !

(۲) !

(۳) !

(۴) !

عَيْنَ جُمْلَةٍ لَا تُصَفُّ النَّكْرَةُ:

(۱) !

(۲)

(۳)

(۴) !

عَيْنَ مَا فِيهِ طَلَبُ التَّقِيَامِ بِالْعَمَلِ وَ كَدَمَ طَلَبِ التَّقِيَامِ بِالْعَمَلِ مَعًا:

(۱)

(۲)

(۳)

(۴)

عَيْنَ مَا فِيهِ جَوَابُ الشَّرْطِ يَكُونُ مِنَ الْأَفْعَالِ النَّاقِصَةِ الْمَزِيدَةِ:

(۱)

(۲)

(۳)

(۴)

تاریخ (۷) - آشنا

صحیح یا غلط بودن هر یک از عبارات زیر در کدام گزینه به ترتیب به درستی مشخص شده است؟

- الف قلمرو زیاریان در دوران کوتاه حکومت مرداوید شامل مناطق وسیعی از مرکز، شمال، جنوب و غرب ایران می شد
- ب تشدید جنبش‌های ضد خلافت در ایران، امین را متوجه این نکته کرد که باید تغییری در شیوه اداره قلمرو خلافت ایجاد کند
- پ قلمرو فرمانروایی طاهریان شامل شهرهای هرات، زرنگ، سیستان، مرو و بخارا بود
- ت پایتخت حکومت آل بویه ری، شیراز و بغداد بود
- ث فعالیت‌ها و مبارزات سیاسی، اجتماعی و فرهنگی ایرانیان در دو قرن نخست هجری، زمینه را برای شکل‌گیری سلسله‌های ایرانی در سده‌های سوم و چهارم هجری فراهم آورد

(۱) (۲) (۳) (۴)

بخش عمده اقتصاد ایران در دوران اسلامی همچون عصر باستان، بر ... استوار بود و مناطق ... و ... که در تهاجم مغولان بیش‌ترین خسارت را تحمل کردند، از جمله حاصل‌خیزترین و آبادترین مناطق ایران به‌شمار می‌رفتند

(۱) (۲)

(۳) (۴)

کدام مورد جزء نتایج مسلمان شدن مغول‌ها برای ایرانیان، نیست؟

(۱)

(۲)

(۳)

(۴)

مغولان در آغاز، پیرو چه آیینی بودند و کدام گزینه درباره خدابپرستی آن‌ها نادرست است؟

(۱)

(۲)

(۳)

(۴)

کدام گزینه، درباره جدا شدن قندهار و الحاق مجدد آن به خاک ایران در دوره صفوی درست است؟

(۱)

(۲)

(۳)

(۴)

نخستین اروپایی‌هایی که از طریق راه‌های دریایی جدید به اقیانوس هند و خلیج فارس رسیدند ... بودند و به ترتیب در عصر

صفوی آن دسته از اراضی که از درآمد آن‌ها برای اداره سپاه هزینه می‌شد و املاکی که همواره در معرض مصادره قرار داشت ...

و ... نامیده می‌شد

(۱) (۲)

(۳) (۴)

۷۷- به ترتیب کدام گزینه نماد معماری و نماد قدرت سیاسی صفوی می‌باشد؟

(۱) (۲)

(۳) (۴)

آقارضا عباسی در هنرنگرگری کدام مکتب را پایه‌گذاری کرد و چه کسی در این مکتب در این هنر شهرت دارد؟

(۱) (۲)

(۳) (۴)

در نیمه نخست قرون وسطا به چه علت فعالیت‌های علمی و فرهنگی کساد و بی‌رونق شد و عمده آموزش به تربیت چه کسانی

اختصاص داشت؟

(۱) (۲)

(۳) (۴)

موارد زیر همه از اقدامات کلیسا در سده‌های میانه بود، به جز ...

(۱) (۲)

(۳) (۴)

کدام گزینه در رابطه با اندیشه‌های ملاصدراى شیرازی درباره معرفت، درست است؟

(۱)

()

(۲)

(۳)

()

(۴)

()

از نظر بیکن، چرا در گذشته علوم تجربی در خرافات و تعصب‌های بیجا محصور مانده بود و دیدگاه کانت درباره معرفت چیست؟

(۱)

(۲)

(۳)

(۴)

از دیدگاه افلاطون چه انسانی نیک‌بخت است؟

(۲)

(۱)

(۴)

(۳)

در کدام گزینه، گزاره کاملاً درستی پیرامون عقاید فلاسفه مسلمان بیان شده است؟

(۱)

(۲)

(۳)

(۴)

یک روز، یک درس: روزهای شنبه در سایت کانون www.kanoon.ir به درس فلسفه اختصاص دارد شما می‌توانید خلاصه درس‌ها، نمونه سؤالات پیشنهادی و آزمونک مربوط به درس فلسفه را در این روز از قسمت تازه‌ها در سایت کانون و نیز صفحه مقطع خود دریافت کنید.

دانش آموز عزیز، سوالات عمومی از شماره ۱۰۱ شروع می شود.
دقت نمایید تا گزینه ها را به درستی وارد پاسخبرگ کنید.



دسترچه سؤال

عمومی یازدهم انسانی

۲۸ اردیبهشت ۱۴۰۳

تعداد سوالات و زمان پاسخگویی آزمون

نام درس	تعداد سؤال	شماره سؤال	وقت پیشنهادی
فارسی (۲)	۱۰	۱۰۱-۱۱۰	۱۰
دین و زندگی (۲)	۱۰	۱۱۱-۱۲۰	۱۰
زبان انگلیسی (۲)	۲۰	۱۲۱-۱۴۰	۱۵
جمع دروس عمومی	۴۰	—	۳۵

طراحان

فارسی (۲)	مهدی آسمی، حنیف افخمی ستوده، عبدالحمید رزاقی، مهدی رمضی، مهدی شصتی کریمی، مریم شمیرانی، الهام محمدی
دین و زندگی (۲)	محسن بیاتی، محمد رضایی بقا، یاسین ساعدی، فردین سماقی، عباس سید شبستری، مرتضی محسنی کبیر
زبان انگلیسی (۲)	رحمت الله استیری، محسن رحیمی، میلاد رحیمی دهگلان، عقیل محمدی روش

گزینشگران و ویراستاران

نام درس	مسئول درس و گزینشگر	گروه ویراستاری	گروه مستندسازی
فارسی (۲)	الهام محمدی	مرتضی منشاری، محسن اصغری	الناز معتمدی
دین و زندگی (۲)	یاسین ساعدی	امیرمهدی افشار	محمدصدرا پنجه پور
زبان انگلیسی (۲)	عقیل محمدی روش	سعید آقچه لو، فاطمه نقدی	سوگند بیگلری

گروه فنی و تولید

مدیر گروه	الهام محمدی
مسئول دفترچه	معصومه شاعری
مستندسازی و مطابقت با مصوبات	مدیر: محیا اصغری، مسئول دفترچه: فریبا رئوفی
صفحه آرا	سحر ایروانی
ناظر چاپ	سوران نعیمی

گروه آزمون

بنیاد علمی آموزشی قلمچی (وقف عام)

آدرس دفتر مرکزی: خیابان انقلاب - بین صبا و فلسطین - پلاک ۹۲۳ - تلفن چهار رقمی: ۰۲۱-۶۴۶۳

فارسی (۲)

۱۰ دقیقه

فارسی (۲)

مباحث نیم‌سال دوم

درس ۱۰ تا ۱۸

صفحه ۸۵ تا ۱۵۵

۱۰۱- معنای واژه در کدام گزینه نادرست آمده است؟

- (۱) که در جوشن عشقید که از کرب و بلا بید: زره
- (۲) فلک باخت از سهم آن جنگ، رنگ: ترس
- (۳) اشارت او را امام ساختند و راه بتافتند: راهنما
- (۴) آن یکی ممد حیات است/ این یک مفرح ذات: شاد شده

۱۰۲- در کدام گزینه واژه انتخاب شده از نظر املائی صحیح است؟

- (۱) آقای معلم (لحجۀ - لهجۀ) غلیظ شیرازی داشت و اصرار داشت که خیلی خیلی عامیانه صحبت کند.
- (۲) عقیدت ارباب مودت بدین سیرت ستوده در موالات تو صافی تر گردد و (صقت - ثقت) دوستان به کرم عهد تو بیفزاید.
- (۳) شما نظریات و خواسته‌های مرا به گوش طلاب جوان (حوضه - حوزه) برسانید.
- (۴) ابلیس در لباس (خوالیگری - خالیگری) چالاک خورش‌های حیوانی به ضحاک می‌خورد و خوی بد را در او می‌پرورد.

۱۰۳- در گروه‌های اسمی کدام گزینه، فقط صفت بیانی به کار رفته است؟

- (۱) «چند دانشمند»، «مطلب شنیدنی»، «زیباترین منظره»، «گرفتاران اعتیاد»
- (۲) «غنچه خندان»، «فرشی زیبا»، «رفتار پسندیده»، «قدرت جسمانی»
- (۳) «انگشتر طلا»، «در آهنی»، «هزار دانشجو»، «رفتار بچگانه»
- (۴) «عروسک سخن‌گو»، «عجب صدایی»، «مرد راننده»، «کودک خوشحال»

۱۰۴- با توجه به جدول زیر، کدام گزینه درست است؟

واژه	وضعیت واژه
(۱) فتراک	الف) با همان معنای قدیم به حیات خود ادامه می‌دهد.
(۲) شادی	ب) معنای پیشین را از دست داده و معنای جدید گرفته است.
(۳) یخچال	ج) هم معنای قدیم را حفظ کرده و هم معنای جدید گرفته است.
(۴) کثیف	د) از فهرست واژگان حذف شده

۴: ۴ ب

۳: ۳ د

۲: ۲ ج

۱: ۱ الف

۱۰۵- در کدام گزینه، نقش دستوری مشخص شده، نادرست بیان شده است؟

- (۱) بدان محضر اژدها ناگزیر
- (۲) ای مرغ سحر، عشق ز پروانه بیاموز
- (۳) ای کعبه به داغ ماتمت نیلی پوش
- (۴) بزَن زخم، این مرهم عاشق است
- گواهی نوشتند بُرنا و پیر (قید)
- کان سوخته را جان شد و آواز نیامد (مضاف‌الیه)
- وز تشنگی ات فرات در جوش و خروش (منادا)
- که بی‌زخم مردن، غم عاشق است (نهاد)

۱۰۶- در کدام گزینه زمینه حماسه متفاوت است؟

- | | |
|-----------------------------------|-----------------------------|
| ۱) پدربود در ناز و خیز و پرنند | مرا برده سیمرغ بر کوه هند |
| ۲) تو شاهی و گر اژدهاپیکری | ببایسد زدن داستنان، آوری |
| ۳) به شمشیر از ایشان دو بهره بکشت | چو چوپان چنان دید بنمود پشت |
| ۴) جهان شد بر آن دیو بچه سیاه | ز بخت سیامک وز آن پایگاه |

۱۰۷- کدام گزینه از مفهوم عبارت «جای مجادله نیست؛ چنان باید که همگان، استخلاص یاران را مهم‌تر از تخلص خود شناسند و

حالی صواب آن باشد که جمله به طریق تعاون قوتی کنید تا دام از جای بگیریم که رهایش ما در آن باشد.» دریافت

نمی‌شود؟

- | | |
|-------------------|----------------------------|
| ۱) اتفاق و همدلی | ۲) فداکاری و همکاری |
| ۳) تعاون و همیاری | ۴) دام انداختن و کمین کردن |

۱۰۸- مفهوم کدام بیت، با سایر ابیات متفاوت است؟

- | | |
|---------------------------------------|-----------------------------------|
| ۱) فرض است فرمان بردن از حکم جلودار | گر تیغ بارد گو بیارد نیست دشوار |
| ۲) باید به مژگان رفت گرد از طور سینین | باید به سینه رفت زین جا تا فلسطین |
| ۳) یعنی کلیم آهنگ جان سامری کرد | ای یاوران باید ولی را یآوری کرد |
| ۴) حکم جلودار است بر هامون بتازید | هامون اگر دریا شود از خون، بتازید |

۱۰۹- مفهوم کنایه مصراع دوم «یکی بی‌زیان مرد آهنگرم/ ز شاه آتش آید همی بر سرم» در کدام گزینه آمده است؟

- | | |
|----------------------------|--------------------------|
| ۱) مورد ظلم و ستم واقع شدن | ۲) خشمگین شدن پادشاه |
| ۳) نفرت و بیزاری از پادشاه | ۴) مورد شکنجه قرار گرفتن |

۱۱۰- مفهوم کدام گزینه با عبارت «اگر به داده خدا خرسند نمودی، ردای من به بازار گرو نرفتی.» قرابت ندارد؟

- | | |
|--------------------------------------|---------------------------------------|
| ۱) هرکه گردید اسیر شکم از بنده نفس | زار و زار است اگر عمرو و اگر عنتره شد |
| ۲) هرکه این آتش و این دیگ ببیند داند | کشته خنجر بیداد تو غیر از بره شد |
| ۳) گفت سلمان که اگر داشت قناعت مهمان | به نمک ساختمی، نی به گرو مطهره شد |
| ۴) شوربخت آن که پی بره شود طعمه گرگ | نیکبخت آن که دلش خوش به پیاز و تره شد |



دین و زندگی (۲)

۱۰ دقیقه

دین و زندگی (۲)

مباحث نیم سال دوم

درس ۱۰ تا ۱۸

صفحه ۱۱۹ تا ۲۳۰

۱۱۱- خداوند متعال با کدام نعمت، راه رسیدن به رستگاری را برای انسان‌ها هموار ساخته است و در حدیث نبوی چه

کسانی «پدران امت» معرفی شده‌اند؟

(۱) با نزول قرآن- پیامبر اسلام (ص) و امام علی (ع)

(۲) با نزول قرآن- پیامبران و امامان معصوم (ع)

(۳) با وجود امامان- پیامبران و امامان معصوم (ع)

(۴) با وجود امامان- پیامبر اسلام (ص) و امام علی (ع)

۱۱۲- هر یک از موارد زیر، با کدام یک از اهداف ازدواج، مرتبط است؟

- برطرف شدن بی‌قراری و ناآرامی در کنار همسر

- دور کردن زمینه‌های فساد از خود

(۱) انس با همسر- رشد اخلاقی و معنوی

(۲) پاسخ به نیاز جنسی- رشد اخلاقی و معنوی

(۳) انس با همسر- پاسخ به نیاز جنسی

(۴) پاسخ به نیاز جنسی- انس با همسر

۱۱۳- امامان (ع) در راستای تحقق کدام یک از اقداماتشان در راستای مرجعیت دینی، به دور از انزوا و گوشه‌گیری و با حضور سازنده و فعال درباره

همه مسائل اظهار نظر کردند؟

(۱) تعلیم و تفسیر قرآن کریم

(۲) حفظ سخنان و سیره پیامبر (ص)

(۳) معرفی خویش به عنوان امام بر حق

(۴) تبیین معارف اسلامی متناسب با نیازهای نو

۱۱۴- کدام عبارت، وظیفه مردم برای به دست آوردن احکام رویدادهای جدید در زمان غیبت را بیان نموده است؟

(۱) ﴿أَلَمْ تَرَ إِلَى الَّذِينَ يَزْعُمُونَ أَنَّهُمْ آمَنُوا بِمَا نَزَلَ إِلَيْكَ وَ مَا نَزَلَ مِنْ قَبْلِكَ...﴾

(۲) ﴿وَمَا كَانَ الْمُؤْمِنُونَ لِيَنفِرُوا كَافَّةً فَلَوْلَا نَفَرٌ مِنْ كُلِّ فِرْقَةٍ مِنْهُمْ طَائِفَةٌ لِيَتَفَقَّهُوا فِي الدِّينِ...﴾

(۳) ﴿ذَلِكَ بِأَنَّ اللَّهَ لَمْ يَكُ مُغَيِّرًا نِعْمَةً أَنْعَمَهَا عَلَى قَوْمٍ حَتَّى يُغَيِّرُوا...﴾

(۴) ﴿وَأَمَّا الْحَوَادِثُ الْوَاقِعَةُ فَارْجِعُوا فِيهَا إِلَى رِوَاةِ حَدِيثِنَا فَإِنَّهُمْ حَجَّتِي عَلَيْكُمْ وَ أَنَا حِجَّةُ اللَّهِ عَلَيْهِمْ﴾

۱۱۵- منظور از کارگزاران جامعه چه کسانی هستند و اگر آنان وظیفه خود را به درستی انجام دهند، چه پیامد مطلوبی را در پی خواهد داشت؟

(۱) همه آحاد مردم- افزایش روز افزون اعتماد مردم به حکومت

(۲) همه آحاد مردم- جاری شدن احکام الهی و عدم فزونی مشکلات

(۳) مسئولان جامعه در قوای سه گانه- افزایش روز افزون اعتماد مردم به حکومت

(۴) مسئولان جامعه در قوای سه گانه- جاری شدن احکام الهی و عدم فزونی مشکلات

۱۱۶- در آیات شریفه (وَالَّذِينَ كَسَبُوا السَّيِّئَاتِ جَزَاءَ سَيِّئَةٍ بِمِثْلِهَا...) و (لَّذِينَ احْسَنُوا الْحَسَنَىٰ وَ زِيَادَةً...) به ترتیب، سخن از دعوت کدام نفس است

و پیام حدیث علوی «أَنْتَ لَيْسَ لِنَفْسِكَ ثَمَنٌ إِلَّا الْجَنَّةُ فَلَا تَتَّبِعُوا إِلَّا بِهَا» چیست؟

(۱) نفس لوامه- نفس اماره- توجه به عظمت خداوند و تلاش برای بندگی او

(۲) نفس مطمئنه- نفس لوامه- شناخت ارزش خود و نفروختن خویش به بهای اندک

(۳) نفس اماره- نفس لوامه- شناخت ارزش خود و نفروختن خویش به بهای اندک

(۴) نفس اماره- نفس لوامه- توجه به عظمت خداوند و تلاش برای بندگی او

۱۱۷- وجود کدام صفت اخلاقی در دختران، مانع آشنایی آنان با همه ویژگی‌های پسر و سابقه او می‌شود و پیامدهای تأخیر در ازدواج، در کدام

گزینه به درستی ذکر شده است؟

(۱) حیا- افزایش فشارهای روحی و روانی، روابط نامشروع و آسیب‌های اجتماعی

(۲) تقوا- افزایش فشارهای روحی و روانی، روابط نامشروع و آسیب‌های اجتماعی

(۳) تقوا- افزایش آمار خودکشی و بالا رفتن سن ازدواج و زیاد شدن خانواده‌های تک فرزند

(۴) حیا- افزایش آمار خودکشی و بالا رفتن سن ازدواج و زیاد شدن خانواده‌های تک فرزند

۱۱۸- به ترتیب، عبارت قرآنی «اگر اهالی شهرها ایمان آورده و تقوا پیشه کرده بودند، درهای برکات از آسمان و زمین را بر آنها

می‌گشودیم.» و سخن امام صادق (ع) که می‌فرماید: «در آن هنگام زمین، ذخایر خود را آشکار می‌کند...»، مؤید کدامیک از اهداف

جامعه مهدوی است؟

(۱) عدالت‌گستری- آبادانی (۲) آبادانی- شکوفایی علم

(۳) آبادانی- آبادانی (۴) عدالت‌گستری- شکوفایی علم

۱۱۹- هر یک از عبارات زیر، مربوط به اقدامات کدامیک از امامان مبارز (ع) است؟

- به شهادت رسیدن ایشان در زندان توسط هارون

- حضور فعال تشیع به عنوان یک جریان بزرگ فکری و سیاسی در جامعه

(۱) امام رضا (ع)- امام سجاد (ع) (۲) امام کاظم (ع) - امام باقر (ع)

(۳) امام کاظم (ع) - امام سجاد (ع) (۴) امام رضا (ع) - امام باقر (ع)

۱۲۰- هدف مشترکی که خداوند در میان زنان و مردان قرار داده تا با بهره‌گیری از ویژگی‌های فطری به آن برسند، کدام مورد است و طبق کلام

معصومین (ع)، شکل‌گیری کدام صفت در وجود انسان، مانع بسیاری از زشتی‌ها می‌شود؟

(۱) قرب الهی و بهشت جاوید- غیرت

(۲) رسیدن به بالاترین درجات بهشت- عزت

(۳) رسیدن به بالاترین درجات بهشت- غیرت

(۴) قرب الهی و بهشت جاوید- عزت

128- Which of the following is NOT true about sleep deprivation?

- 1) It can cause health problems.
- 2) It can make you smarter.
- 3) It can increase the risk of accidents and injuries.
- 4) It can make you feel worse physically and mentally.

129- The underlined word “avoid” is closest in meaning to

- 1) increase
- 2) prevent
- 3) seek
- 4) identify

130- Which of the following questions is NOT answered in the passage?

- 1) What are the effects of not getting enough sleep?
- 2) How can one avoid sleep deprivation?
- 3) What problems are bigger than sleep deprivation?
- 4) When does sleep deprivation happen?

تبدیل به تست نمونه سوال های امتحانی

PART C: Grammar and Vocabulary

Directions: Choose the word or phrase (1), (2), (3), or (4) that best completes each sentence. Then mark the correct choice on your answer sheet.

131- I . . . spending time with my family since I was a child.

- 1) have always loved
- 2) always love
- 3) always was loving
- 4) always has loved

132- After many years, he finally decided to quit . . . for the sake of his health.

- 1) has smoked
- 2) smoked
- 3) smoke
- 4) smoking

133- She felt lucky . . . such supportive friends who stood by her during tough times.

- 1) have
- 2) to have
- 3) having
- 4) has had

134- Taking a walk in the park is always a simple . . . that brings me peace after a busy day.

- 1) cancer
- 2) medicine
- 3) pleasure
- 4) mission

135- She was . . . of her rude behavior and promised to do better in the future.

- 1) ashamed
- 2) social
- 3) unhealthy
- 4) early

136- The kind-hearted actions of their parents have . . . the children to always be helpful and caring towards others in need.

- 1) depended
- 2) reflected
- 3) frightened
- 4) influenced

PART D: Reading Comprehension

Directions: Read the following passage and answer the questions by choosing the best choice (1), (2), (3), or (4). Then mark the correct choice on your answer sheet.

Art is like a special kind of magic that happens on paper and canvas. Artists are like wizards who use colors, shapes, and their imagination to create amazing pictures that can tell stories without using any words. Sometimes these pictures are bright and cheerful paintings that make us feel happy, and other times they are sculptures that look like they could come to life, making the world around us more colorful and exciting.

When you look at a painting or drawing, it's like stepping into a different world where anything is possible. You can also become an artist and create your own art using crayons, pencils, or even your fingers. Just let your imagination run wild and see where it takes you.

Art is not just about making things look pretty; it's a way to express yourself and share your feelings with others. So, grab some paper, pick up your favorite colors, and start creating your own magical masterpieces today. Let your creativity flow and discover the wonders of the art world as you paint, draw, and sculpt your way to endless possibilities and fun adventures.

137- What is the main idea of the passage?

- 1) Bright and cheerful paintings that make us feel happy
- 2) Art is a form of creative expression that uses colors and shapes.
- 3) The world is a more colorful and exciting place because of art.
- 4) Children can use crayons and pencils to create their own art paintings.

138- Which of the following is NOT true according to the passage?

- 1) Artists use colors, shapes, and imagination to create art.
- 2) Paintings can cause different emotions and feelings in people.
- 3) Art is only about making things look beautiful and attractive.
- 4) We can imagine ourselves in a different world when looking at art.

139- The underlined word "it" refers to

- | | |
|---------------------|----------|
| 1) your imagination | 2) art |
| 3) painting | 4) world |

140- The passage answers all of the following questions EXCEPT

- 1) What tools can you use to create your own art?
- 2) How can art make the world more colorful and exciting?
- 3) Why do artists use colors, shapes, and imagination in their work?
- 4) When was the first piece of art created in history?